

Výroční zpráva o činnosti organizace v roce 2022

1. ZÁKLADNÍ INFORMACE O ORGANIZACI

Název organizace:	Centrum sociálních služeb Tachov,
Právní forma:	příspěvková organizace
Zřizovatel:	Plzeňský kraj
Sídlo:	Americká 242, 347 01 Tachov
IČ organizace:	00377805
Zápis v obchodním rejstříku:	Krajský soud v Plzni, oddíl Pr, vložka 650
Statutární zástupce:	Bc. Lucie Báčová, DiS., ředitelka
Telefon:	374 732 911
E-mail:	reditel@csstachov.cz
Webové stránky:	www.csstachov.cz

CSS Tachov, p. o., zajišťuje tyto sociální služby, kterým byla udělena registrace sociálních služeb dle zákona č. 108/2006 Sb., o sociálních službách ve znění pozdějších předpisů:

Domov seniorů Panorama, Tachov

domov pro seniory - ID: 3967049; domov se zvláštním režimem – ID: 9959568



Domov pro seniory Kurojedy

domov pro seniory - ID: 4449632; odlehčovací služba - ID: 7451504



Domov pro seniory Panenská, Tachov

domov pro seniory - ID: 6637231; odborné sociální poradenství - ID: 5661639



2. ČINNOST ORGANIZACE

2.1. Domovy pro seniory, domov se zvláštním režimem, odlehčovací služba

2.1.1. Klienti, kterým jsou poskytovány pobytové sociální služby, bydlení

		Domov seniorů Panorama		Domov pro seniory Panenská	Domov pro seniory Kurojedy	
		Domov pro seniory	Domov se zvláštním režimem		Domov pro seniory	Odlehčovací služba
Kapacita k 31. 12. 2022		73	50	75	66	2
Počet klientů k 31. 12. 2022		68	48	73	65	0
Z toho:	muži	15	11	25	30	0
	ženy	53	37	48	35	0
V roce 2022						
- nástupy		15	7	27	22	15
- odchody		2	1	9	6	15
- úmrtí		16	7	16	12	0
Průměrný počet klientů v roce		68,47	48,08	73,85	64,17	1,25
Počet klientů dle stupně závislosti k 31. 12. 2022:						
Stupeň I.		16	2	15	7	0
Stupeň II.		18	0	18	22	0
Stupeň III.		18	19	23	19	0
Stupeň IV.		13	27	16	12	0
Bez příspěvku na péči		3	0	1	5	0
Věková skladba klientů k 31. 12. 2022:						
- ve věku 55-65 let		0	0	7	7	0
- ve věku 66-85 let		37	35	15	38	0
- ve věku nad 85 let		31	13	51	20	0
Průměrný věk		85 let	81 let	81 let	79 let	84 let

Úroveň bydlení – počet pokojů

	Domov seniorů Panorama		Domov pro seniory Panenská	Domov pro seniory Kurojedy	
	Domov pro seniory	Domov se zvláštním režimem		Domov pro seniory	Odlehčovací služba
- jednolůžkové pokoje	57	30	12	16	0
- dvoulůžkové pokoje	8	10	28	20	1
- třílůžkové pokoje	0	0	1	2	0
- čtyřlůžkové pokoje	0	0	1	1	0

Výše úhrad za ubytování dle typů pokojů k 31.12.2022

Ceny za ubytování zahrnují ubytování, úklid, praní a drobné opravy ložního a osobního prádla a ošacení, žehlení.

	Domov seniorů Panorama	Domov pro seniory Panenská	Domov pro seniory Kurojedy	
			Domov pro seniory	Odlehčovací služba
1 lůžkový pokoj	250,00	250,00	245,00	-
2 lůžkový pokoj	250,00	250,00	245,00	250,00
3 lůžkový pokoj	-	245,00	240,00	-
4 lůžkový pokoj	-	245,00	240,00	-

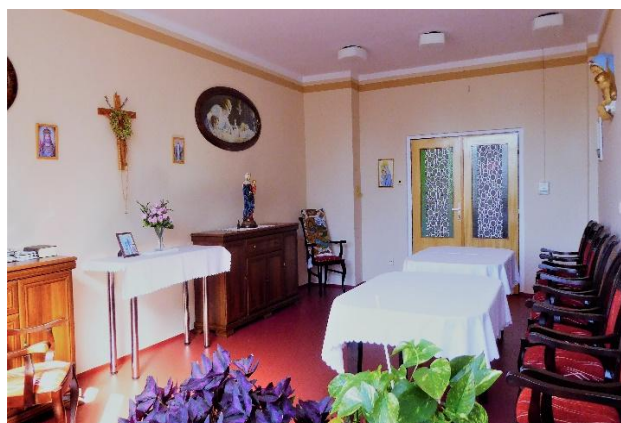
2.1.2. Vybavenost prostor k ubytování a společnému užívání

Pokoje jsou vybaveny standardním nábytkem, skříní s trezorkem, polohovacími a výškově nastavitelnými postelemi, k dispozici je zařízení pro komunikaci s ošetřujícím personálem. Klient si může doplnit vybavení pokoje svými předměty s ohledem na velikost pokoje. K zajištění péče o klienty dle jejich zdravotního stavu jsou využívány antidekubitní matrace, zvedací zařízení pro imobilní klienty, polohovací pomůcky, výškově nastavitelné vany a sprchovací lehátka. Všechny prostory určené k užívání klientům jsou bezbariérové a přístupné imobilním klientům.

DS Panorama



Vstupní hala



Modlitebna

DS Panenská



Vstupní hala



Bezbariérová terasa

DS Kurojedy



Vstupní hala



Terapeutická místnost snoezelen

2.1.3. Stravování

	DS Panorama	DS Panenská	DS Kurojedy
Druhy stravy	je vařena strava normální, dietní žlučnicková, diabetická, diabetická žlučnicková, normální přídavková, dietní žlučnicková přídavková, diabetická přídavková a diabetická žlučnicková přídavková		
Cena celodenní stravy k 31.12.2022: -strava normální a dietní žlučnicková -strava diabetická a diabetická žlučnicková -strava normální a dietní žlučnicková přídavková -strava diabetická a diabetická žlučnicková přídavková	205,- Kč		
Počet jídel odebraných za sledované období: -strava celodenní -závodní stravování	38 868 9 901	23 282 6 071	21 015 5 413
Rozmanitost jídelníčku, pitný režim, výdej jídel	Pro klienty je zajišťována celodenní strava odpovídající věku, zásadám racionální výživy a potřebám dietního stravování, minimálně v rozsahu 3 hlavních jídel. Jeden den v týdnu mají strážníci na výběr ze dvou variant obědů. Jídelní lístky jsou sestaveny na 18 týdnů, a opakují se. Jídelní lístky a receptury jídel jsou schváleny nutričním terapeutem. V jídelních lístcích jsou vyznačeny alergenů obsažené v jednotlivých jídlech. Pitný režim je zajištěn pro mobilní klienty nápoji v termosech, které jsou umístěny ve společných prostorách. Imobilním klientům jsou nápoje dováženy přímo na pokoj. Strava se podává v jídelně a imobilním klientům se rozváží do pokojů v combisetech.		
Vybavenost kuchyní a jídelen			
	DS Kurojedy		
			
	DS Panorama		



2.2. Zdravotnická a ošetrovatelská péče

Ošetrovatelská péče je poskytována dle § 36 zákona o sociálních službách vlastními zaměstnanci na základě indikace lékaře a je vykazována k proplacení zdravotním pojišťovnám.

	Domov seniorů Panorama	DS Panenská	DS Kurojedy
- počet zaměstnanců /úvazek	10/9,25	8/8	6/6
Úkony ošetrovatelské péče a jejich počet			
Zavedení nebo ukončení odborné zdravotní péče, administrativní činnost všeobecné sestry (kód 06611)	4	0	14
Ošetrovatelská intervence (kód 06613)	97 324	41 122	44 358
Aplikace léků neinvazivní cestou (kód 06620)	26 327	15 765	16 389
Komplex-odběr biologického materiálu (kód 06621)	301	236	113
Aplikace léčebné terapie – injekce apod. (kód 06623)	72	120	80
Aplikace inhalační léčebné terapie (kód 6627)	0	0	0
Péče o ránu (kód 06629)	2 055	3 072	4 280
Komplex – klyzma, ošetření permanentních katétrů (kód 06631)	14	93	0

Komplex – laváže, zavádění a výměna permanentních katétrů (kód 06632)	18	29	6
Komplex - vyšetření přístrojovou technikou - glukometr (kód 06635)	1 114	559	0
Ošetření stomií (kód 06639)	0	587	0
Bonifikační kód za práci v době od 22:00 do 6:00 hod. (kód 06645)	12 093	6 015	5 639
Bonifikační výkon za práci v nepřetržitém nebo třisměnném pracovním režimu (kód 06648)	20 413	0	0
Bonifikační kód za práci v době pracovního volna nebo pracovního klidu (kód 06649)	23 930	11 481	11 594
Rehabilitační péče je poskytována dle § 36 zákona o sociálních službách vlastními zaměstnanci – fyzioterapeuty, na základě indikace lékaře a je hrazena zdravotními pojišťovnami.			
	Domov seniorů Panorama	DS Panenská	DS Kurojedy
- počet zaměstnanců /úvazek	2/2	1/1	1/1
Na základě doporučení praktického lékaře je poskytována individuální ošetrovatelská a rehabilitační péče, individuální i skupinové kondiční cvičení, nácvik chůze s kompenzačními pomůckami a na běžeckém pásu, vertikalizace. Je využívána přístrojová technika - magnetoterapie, pneuven, motren trenažér, solux.			
Lékaři zajišťující péči o klienty			
V domovech pravidelně ordinují praktičtí lékaři na základě uzavřených smluv o poskytování lékařské péče. V případě potřeby odesílá praktický lékař klienty k odborným lékařům.			
rozsah návštěv lékaře	8 hod. týdně	6 hod. týdně	5 hod. týdně
Počet ošetřených klientů			
-v domově	1 680	1 188	625
-mimo domov	549	607	458
Hospitalizace ve zdravotnických zařízeních	122	75	127
Počet dnů hospitalizací v roce	1493	862	1 042

Počet klientů odkázaných na invalidní vozík	12	10	24
Počet klientů zcela ležících	38	25	17
Skladba klientů z hlediska hlavní diagnózy			
-psychozy	6	23	15
-demence	76	24	11
-interní	58	42	52
-mentální	2	2	4

2.3. Další formy sociální péče a aktivity domovů

Domovy mají zpracovány socioterapeutické činnosti, volnočasové a zájmové aktivity, v nichž jsou nabízeny různé činnosti, např. trénink paměti, kavárnička, filmový klub, ruční práce, organizování karetních her apod. Využíváno je vybavení pro přiměřené sportovní aktivity klientů a hraní společenských her. Klienti rádi navštěvují ostatní domovy, kde jsou pořádány různé vědomostní soutěže a kvízy.

Ve všech domovech jsou pořádány kulturní a společenské akce pro klienty, např. oslava Mezinárodního dne žen, maškarní karnevaly, vystoupení pozvaných umělců k různým příležitostem během roku.

Společenský program pro klienty zpříjemňují děti z dětského domova, mateřských a základních škol.

Spolupracujeme s městskou knihovnou, jejíž zaměstnanci zajišťují pro klienty výměnu knížek i jejich předčítání.

Domov seniorů Panorama



Maškarní bál



Projekt „Propojujeme generace“

Domov pro seniory Panenská



Příprava na maškarní bál



Filipo-jakubské rejdění

Domov pro seniory Kurojedy



Maškarní bál



Sportovní den

2.4. Odborné sociální poradenství

Rodinná poradna pro manželství, partnerské a mezilidské vztahy Tachov

Rodinná poradna nabízí bezplatné sociální a odborné poradenství pro občany starší 18 ti let, v roce 2022 bylo poskytnuto 123 konzultací.

Cílem poradny je získání nebo obnovení schopnosti nalézt řešení v nepříznivé sociální situaci, zvýšit, obnovit nebo udržet kvalitu života, rozvinout nebo upevnit sociální dovednosti, klientům zvýšit schopnost prosazovat svá práva a oprávněné zájmy, odstranit bariéry. Také zvládat potíže v mezilidských vztazích, osobních a rodinných problémech, generačních sporech.

Poradenství probíhá formou individuálních konzultací, párových či rodinných sezení. Konzultace mohou být vedeny i anonymně. Psycholog působí v poradně jeden den v týdnu.



3. ROZBOR EKONOMICKÝCH ČINNOSTÍ

3.1.1 Finanční vztah mezi zřizovatelem a organizací

Centrum sociálních služeb Tachov, příspěvková organizace byla Plzeňským krajem pověřena poskytováním služeb obecného hospodářského zájmu v roce 2022 pověřením č. 43062021 včetně dodatku č. 1.

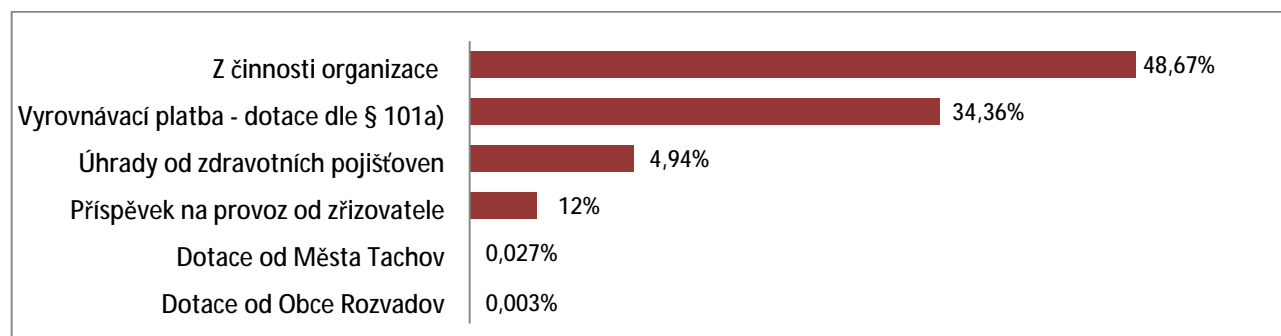
Dohodou o poskytnutí neinvestičního příspěvku na provoz jako vyrovnávací platby za služby obecného hospodářského zájmu č. 01412022 včetně dodatku č. 1 až č. 3 byly organizaci poskytnuty finanční prostředky dle § 101a zákona č. 108/2006 Sb., o sociálních službách v celkové výši 48 570 592 Kč na poskytování jednotlivých sociálních služeb.

Příspěvek na provoz byl poskytnut zřizovatelem, Plzeňským krajem, v celkové výši 6 874 000 Kč, z toho byla určena částka 6 200 000 Kč na poskytování zdravotní péče a dohodou č. 39712022 byla částka 674 000 Kč poskytnuta na poskytování základních činností:

	Dotace dle § 101a	Příspěvek na provoz
Rodinná poradna pro manželství, partnerské a mezilidské vztahy Tachov ID: 5661639	122 066 Kč	36 000 Kč
Domov pro seniory Kurojedy, domov pro seniory ID: 4449632	12 113 829 Kč	0 Kč
Domov pro seniory Kurojedy, odlehčovací služba ID: 7451504	388 403 Kč	220 000 Kč
Domov pro seniory Panenská, domov pro seniory ID: 6637231	13 228 062 Kč	0 Kč
Domov seniorů Panorama, domov pro seniory ID: 3967049	12 600 647 Kč	0 Kč
Domov seniorů Panorama, domov se zvláštním režimem ID: 9959568	10 117 585 Kč	418 000 Kč
Zdravotní péče	0	6 200 000 Kč
Celkem	48 570 592 Kč	6 874 000 Kč

Dalšími zdroji financování v roce 2022 byla neinvestiční dotace poskytnutá Městem Tachov ve výši 36 085,89 Kč na provoz Rodinné poradny Tachov a neinvestiční dotace poskytnutá Obcí Rozvadov ve výši 5 000 Kč využité na aktivizační činnosti klientů Domova pro seniory Panenská.

Zdroje financování



3.1.2 Neinvestiční příspěvky zřizovatele

- ✓ Neinvestiční příspěvek ve výši 735 878,00 Kč poskytnutý na realizaci kyberbezpečnosti na základě usnesení Rady Plzeňského kraje č. 5340/20 ze dne 19.10.2020, s čerpáním v následujících, 36 měsících, tj. do roku 2023, byl dosud čerpán částkou 695 811,30 Kč, z toho v roce 2022 částkou 37 500,00 Kč. K čerpání zůstává 40 066,70 Kč.
- ✓ Neinvestiční příspěvek ve výši 365 323,20 Kč, poskytnutý na energetický monitoring usnesením Rady Plzeňského kraje č. 3907/19, s čerpáním od roku 2020 do roku 2023, byl dosud čerpán částkou ve výši 262 570,00 Kč, z toho v roce 2022 částkou 90 024,00 Kč. K čerpání zůstává 102 753,20 Kč.

3.1.3 Investiční příspěvky zřizovatele

- ✓ Příspěvek na investice na akci „Bezbariérové koupelny – Domov pro seniory Panorama – pokračování“, byl schválený usnesením Zastupitelstva Plzeňského kraje č. 482/21 ze dne 20. 12. 2021 ve výši 18 650 000,00 Kč a částka 308 791,81 Kč byla schválena k převodu z roku 2021 na pokračování této akce, celková částka pro rok 2022 činila 18 958 791,81 Kč.

Tato stavební investice byla dokončena 22.12.2022 a v roce 2022 na ni bylo vynaloženo 18 138 940,35 Kč.

Nebyla vyčerpána částka 819 851,46 Kč. Usnesením Rady Plzeňského kraje č. 3196/23 ze dne 20.02.2023 bylo schváleno změnu účelu použití této částky v roce 2023 na pokračování stavební investice „Domov pro seniory Panorama – III. etapa“.

- ✓ V průběhu roku 2022 byly schváleny příspěvky na investice:
 - Osobní výtah v Domově pro seniory – Kurojedy č.p. 61 – 151 037,60 Kč,
 - Výplně otvorů (okna, skleněné stěny) – budova Domova pro seniory Panenská 2068, Tachov - 864 231,88 Kč.
 - Osobní výtah v Domově pro seniory Panenská, Panenská 2068, Tachov - 2 050 000 Kč,
 - LED osvětlení – Domov pro seniory Panenská, Panenská 2068, Tachov - 700 000 Kč,
 - LED osvětlení – Ředitelství CSS Tachov, p. o. – Americká 242, Tachov - 400 000 Kč.

3. 2 Náklady organizace

- ✓ Neinvestiční náklady za rok 2022 představují částku 141 278 011 Kč, tj. 107 % nákladů ze schváleného rozpočtu a byly vynaloženy na úhradu nákladů souvisejících s poskytováním sociálních služeb dle zákona č. 108/2006 Sb., o sociálních službách v platném znění a na zajištění hospodárného provozu všech zařízení i péče o svěřený majetek v souladu s platnými předpisy.
- ✓ Vyčíslení nákladů, včetně nákladů na lůžko, je uvedeno v příloze č. 1.

Komentář:

Materiálové náklady: = 12 587 tis. Kč

- ✓ V materiálových nákladech jsou zahrnuty potraviny v souladu se stanovenými stravovacími jednotkami, úklidové, hygienické, prací a kancelářské prostředky, materiál na údržbu, odborné publikace, prádlo, zdravotnický materiál, ostatní drobný hmotný dlouhodobý majetek apod.

Náklady na energie: = 5 619 tis. Kč.

- ✓ Elektrická energie a zemní plyn je odebírán od dodavatelů vzešlých z výběrového řízení realizovaného Centrálním nákupem, p. o.

Náklady na opravy a údržbu: = 8 109 tis. Kč,

- ✓ z toho opravy budov a jejich součástí 7 299 tis. Kč, opravy vozidel 64 tis. Kč, udržování pozemků 130 tis. Kč a ostatní opravy 616 tis. Kč.

Ostatní náklady: = 3 066 tis. Kč

- ✓ Zahrnují náklady za odvoz a likvidaci komunálního a nebezpečného odpadu, čištění lapolů a likvidaci odpadu z nich, náklady na poštovné, telefony, internet, poplatky za radia a televize, odborné revize a pravidelné prohlídky technického zařízení dle platných předpisů (elektroinstalace, hromosvody, kotelny, komíny, výtahy, tlakové nádoby, regulační stanice plynu, hasicí vybavení, automatické dveře, bezpečnostně technické kontroly zdravotnických prostředků apod.), služby CCS, právní a ekonomické služby, náklady na provoz programu softwarů (sociální část, stravování, vykazování zdravotních úkonů, dokumentace klienta, zaměstnanci), servis účetního programu a počítačů, náklady na zpracování platů externí firmou, úklidové služby, náklady na monitoring energií a náklady na realizaci kyberbezpečnosti apod.

Mzdové náklady: = 75 224 tis. Kč

- ✓ Jsou vypláceny v souladu se zákonem č.262/2006 Sb., zákoník práce a nařízením vlády č. 341/2017 Sb. o platových poměrech zaměstnanců ve veřejných službách a správě ve znění pozdějších předpisů. Prostředky na platy byly čerpány k zajištění jednotlivých sociálních služeb v souladu s organizační strukturou.
- ✓ Náhrady platu při dočasné pracovní neschopnosti zejména ovlivnila vysoká nemocnost zaměstnanců.

Ostatní sociální náklady: = 27 970 tis. Kč

- ✓ Sociální, zdravotní pojištění, přiděl do FKSP a zákonné pojištění odpovědnosti organizace za pracovní úrazy souvisí s výší vyplacených mzdových nákladů, dále zahrnují příspěvky na stravné zaměstnanců, náklady na zajištění pracovnělékařských služeb, školení zaměstnanců a náklady na pořízení osobních ochranných pracovních prostředků.

Jiné ostatní náklady: = 666 tis. Kč

- ✓ Zahrnují zejména náklady na správní poplatky, pojištění vozidel, nerealizované investice apod.

Odpisy: = 3 052 tis. Kč

- ✓ Jsou účtovány v souladu se schváleným odpisovým plánem a převáděny do investičního fondu.

Drobný dlouhodobý hmotný majetek v ceně pořízení do 40 tis. Kč: = 4 821 tis. Kč

- ✓ Výměna opotřebovaného a nefunkčního nábytku pro klienty, nákup vybavení pro zlepšení péče o klienty a zjištění provozu domovů, nákup výpočetní techniky, čisticích strojů apod.

3.3 Výnosy organizace

- ✓ Výnosy celkem byly v roce 2022 dosaženy ve výši 141 302 594 Kč, což je 107 % schváleného rozpočtu, z toho byly výnosy z činnosti organizace dosaženy ve výši 85 689 394 Kč, tj. 117 % výnosů schváleného rozpočtu.
- ✓ Úhrady za ubytování, stravování a péči jsou stanoveny v souladu se zákonem č. 108/2006 Sb., sociálních službách ve znění pozdějších předpisů.
- ✓ Příspěvek na péči pobírá 96,5 % klientů. U většiny zbývajících klientů probíhá řízení o jeho přiznání. Klienti v nižších stupních závislosti jsou sledováni a v případě zhoršení zdravotního stavu je žádáno o navýšení příspěvku na péči.
- ✓ Vyčíslení výnosů z úhrad za péči, hrazenou zdravotní péči, za ubytování a stravování klientů, kterým jsou poskytovány pobytové sociální služby, je uvedeno v příloze č. 1.

- ✓ Výnosy za hrazenou zdravotní péči dle jednotlivých zdravotních pojišťoven, se kterými jsou uzavřeny smlouvy o poskytování a úhradě ošetrovatelské péče /v Kč/:

Zdravotní pojišťovna	Počet vykázaných bodů	Fakturováno zdravotním pojišťovnám	Výnosy dle předpokládaného přepočtu regulace za hrazenou zdravotní péči v roce 2022
VZP ČR (111)	7 789 400	9 580 962,00	8 293 023,76
VOZP (201)	2 610 262	3 210 622,26	3 210 622,26
ČPZP (205)	329 732	405 570,36	405 570,36
OZP (207)	487 373	599 468,79	599 468,79
MV ČR (211)	3 186 932	3 919 926,36	3 919 926,36
Celkem	14 403 699	17 716 549,77	16 428 611,53

V roce 2022 vzrostl počet vykázaných bodů o 8 %, oproti roku 2021, kdy bylo celkem vykázáno 13 359 235,24 bodů.

Finanční vypořádání předběžných úhrad za rok 2022 bude jednotlivými pojišťovnami provedeno v průběhu prvního pololetí 2023.

- ✓ V souvislosti s mimořádnými opatřeními pandemie COVID-19 bylo ze strany zdravotních pojišťoven v období leden–březen 2022 hrazeno testování klientů a zaměstnanců antigenními POC testy:

Zdravotní pojišťovna	Úhrady za antigenní testování v roce 2022
VZP ČR (111)	211 677,00
VOZP (201)	38 324,00
ČPZP (205)	14 159,00
OZP (207)	7 192,00
MV ČR (211)	59 870,88
Celkem	331 222,88

3. 4 Hospodářský výsledek

- ✓ Hospodářský výsledek činí 24 583,36 Kč. V rámci finančního vypořádání za rok 2022 byl navržen příděl ve výši zlepšeného hospodářského výsledku do rezervního fondu organizace.

3. 5 Mzdy a pracovníci

- ✓ Za rok 2022 bylo vyplaceno 75 224 tis. Kč mzdových nákladů, z toho 73 622 tis. Kč prostředků na platy, 263 tis. Kč ostatních osobních nákladů a 1 339 tis. Kč náhrad při dočasné pracovní neschopnosti.
- ✓ Průměrný přepočtený počet zaměstnanců za rok 2022 byl 163.
- ✓ K 31. 12. 2022 byl fyzický stav zaměstnanců v počtu 168.
- ✓ Průměrný plat, bez mimořádných odměn spojených s pandemií COVID-19, dosáhl v r. 2022 výše 37 581 Kč.
- ✓ Složení zaměstnanců v přímé péči o klienty k 31. 12. 2022:
 - 4 sociální pracovnice,
 - 69 pracovníků v sociálních službách,
 - 24 všeobecných sester, včetně praktické sestry
 - 4 fyzioterapeuti,
 - 1 psycholog s 0,2 úvazkem.
- ✓ K prohlubování a obnovování kvalifikace jsou zaměstnanci vysíláni na semináře zaměřené na kvalitní provádění pracovních činností. V roce 2022 byly vynaloženy prostředky ve výši 213 tis. Kč, zejména na povinné naplňování dalšího vzdělávání pracovníků v přímé péči a sociálních pracovníků v souladu s § 111 a § 116 zákona o sociálních službách. Ke sledování a uplatňování neustále se měnící legislativy jsou dle potřeby pořizovány odborné publikace a jejich aktualizace.
- ✓ Dle vyhlášky č. 114/2002 Sb., o fondu kulturních a sociálních potřeb v platném znění, je vytvářen fond kulturních a sociálních potřeb. V roce 2022 činil přiděl 2 % z objemu vyplacených platů, zásady jeho použití jsou stanoveny po dohodě s odborovou organizací v platné Kolektivní smlouvě. V roce 2022 byly z FKSP zaměstnancům poskytnuty příspěvky na závodní stravování ve výši 477 tis. Kč a šekové poukázky FKSP k nákupu vitaminových prostředků, zakoupení vstupenek na kulturní, tělovýchovné a sportovní akce apod. v souladu s vyhláškou o FKSP, v celkové hodnotě 1 025 tis. Kč.

4. INVESTIČNÍ NÁKLADY

- ✓ Z prostředků fondu investic organizace bylo použito celkem 1 435 tis. Kč na pořízení nábytku do aktivizační dílny, dvou praček, myčky podložních mís, myčky nádobí, mobilního sprchovacího systému, sprchovacího lehátka, telefonní ústředny, mrazicí skříně a bylo provedeno vyložkování dešťových svodů v DS Panenská a realizována vjezdová brána na pozemek u DS Panorama.

5. PŘIJATÉ DARY

	Stav k 1. 1. 2022	Příjem	Použití	Zůstatek k 31. 12. 2022
Celkem v Kč	43 966,59 Kč	235 000,00 Kč	191 137,00 Kč	87 829,59 Kč

Peněžní dary byly použity převážně na zajišťování kulturní a zájmové činnosti klientů, kterým jsou poskytovány pobytové sociální služby.

6. DOPLŇKOVÁ ČINNOST

- ✓ Náklady 1 tis. Kč, výnosy 9 tis. Kč. Jedná se o pronájem nebytových prostor.

7. KONTROLNÍ ČINNOST

CSS Tachov, příspěvková organizace zabezpečuje vnitřní kontrolní systém kontrolní činnosti vedoucích zaměstnanců a interního auditora. Vnitřní kontrolní systém je upraven vnitřním předpisem č. 6.

Při hospodaření s finančními prostředky je dodržován zákon č. 320/2001 Sb., o finanční kontrole ve veřejné správě, ve znění pozdějších předpisů.

V roce 2022 proběhlo v organizaci 8 kontrol cizími subjekty.

8. ZVEŘEJŇOVÁNÍ INFORMACÍ

Informace zveřejňované dle zákona č. 106/1999 Sb., o svobodném přístupu k informacím ve znění pozdějších předpisů jsou přístupné k nahlédnutí v sídle organizace a na webových stránkách organizace.

V roce 2022 nebyla podána žádná žádost o poskytnutí informace podle tohoto zákona.

Zpracovala: Šimralová Hana, ekonom
Tachov 28. 03. 2023

Bc. Lucie Báčová, DiS.
ředitelka CSS Tachov, p. o.

Přílohy:

č. 1 – Skutečnost nákladů a výnosů za rok 2022

Centrum sociálních služeb Tachov, p. o.	Celkem	Domov seniorů Panorama				Domov pro seniory Panenská		Domov pro seniory Kurojedy			RP Tachov	Doplňková činnost
		domov pro seniory	domov se zvláštním režimem	zdravotní péče	zdravotní péče	domov pro seniory	odlehčovací služby	zdravotní péče	základní činnosti	základní činnosti		
/v Kč/												
DDHM do 2000 Kč	204 595	96 951	55 839	387	27 138	3 442	13 341	221	7 255	21	0	0
Kancelářský papír	82 103	14 999	10 034	8 802	13 102	11 548	14 724	461	8 433	0	0	0
Zdravotnický materiál	229 940	0	0	108 809	0	71 240	0	0	49 891	0	0	0
Materiál z bonusů	296 776	81 485	54 323	0	75 327	0	85 641	0	0	0	0	0
Odborná literatura, knihy	2 180	933	451	31	594	31	104	4	31	1	0	0
Čerpání darů - potraviny, materiál	112 347	41 916	20 074	0	19 253	0	31 104	0	0	0	0	0
Kancelářské potřeby	493 195	74 075	49 545	57 053	127 316	60 489	84 916	2 670	34 935	2 196	0	0
Čisticí a úklidové prostředky	1 226 177	211 764	121 368	18 535	432 779	10 737	410 304	12 870	7 787	33	0	0
Časopisy, předplatné	3 059	135	93	36	378	531	120	4	885	877	0	0
Spotřeba potravin	8 262 792	2 214 771	1 491 470	48 070	2 379 314	32 367	2 031 115	25 673	40 012	0	0	0
Materiál pro opravy a údržbu	191 268	42 091	28 081	238	76 755	665	41 975	1 213	238	12	0	0
Prádlo	323 868	60 014	43 369	0	157 947	0	59 895	2 643	0	0	0	0
Pohonné hmoty	83 946	18 748	12 586	1 041	19 403	1 033	29 135	915	1 033	52	0	0
Materiál ostatní	1 075 188	207 667	101 294	125 410	364 607	35 582	185 972	5 755	48 886	15	0	0
C e l k e m (501)	12 587 434	3 065 549	1 988 527	368 412	3 693 913	227 665	2 988 346	52 429	199 386	3 207	0	0
Elektrická energie	2 262 746	499 875	334 302	15 611	745 331	12 006	622 583	19 545	10 629	2 330	534	0
Plyn	2 476 465	619 645	414 408	18 206	450 972	7 593	920 845	28 891	14 333	1 390	182	0
Voda	880 012	185 331	124 007	5 715	261 366	4 174	284 722	8 936	4 592	816	353	0
C e l k e m (502)	5 619 223	1 304 851	872 717	39 532	1 457 669	23 773	1 828 150	57 372	29 554	4 536	1 069	0
Opravy a údržba (511)	8 108 923	2 032 025	1 144 867	41 659	2 649 748	30 146	2 121 852	50 978	36 426	1 222	0	0
Cestovné (512)	41 070	7 212	5 482	768	10 064	768	14 478	895	1 371	32	0	0
Náklady na reprezentaci (513)	7 668	1 440	992	384	2 436	384	1 584	45	384	19	0	0
C e l k e m (511+512+513)	8 157 661	2 040 677	1 151 341	42 811	2 662 248	31 298	2 137 914	51 918	38 181	1 273	0	0
Likvidace odpadu	509 569	105 847	70 694	6 015	153 096	5 220	157 308	4 935	6 075	379	0	0
Poštovné	19 036	3 213	2 294	439	4 963	439	7 176	51	439	22	0	0
Poplatky rádia, televize	38 569	7 558	3 967	637	13 377	637	10 593	1 698	97	5	0	0
Telefonní služby	133 585	20 615	13 872	8 173	38 724	8 218	34 144	1 221	7 567	1 051	0	0
Ostatní služby	210 643	35 462	23 814	5 755	46 179	4 189	87 627	2 791	4 665	161	0	0
Čerpání finančních darů	78 790	16 693	12 213	0	25 178	0	24 706	0	0	0	0	0
Odborné revize	588 110	145 869	90 095	9 372	150 484	14 635	168 503	3 689	5 319	144	0	0
Správa počítačů a sítí	65 867	14 085	9 613	4 643	17 682	3 403	10 999	392	4 916	134	0	0
Programové vybavení	589 607	128 420	78 339	18 713	167 285	15 466	160 470	5 243	15 466	205	0	0
Bankovní poplatky	9 786	2 167	1 408	359	2 676	359	2 398	42	359	18	0	0
Odborné práce, služby	53 848	11 609	7 801	872	14 254	777	17 134	545	825	31	0	0
Právní a ekonomické služby	199 660	39 578	27 055	17 294	46 540	17 294	42 050	1 410	8 037	402	0	0
Zpracování platů - externě	264 000	59 400	40 920	15 840	60 720	15 840	52 800	1 848	15 840	792	0	0
Programové vybavení - nákup SW	26 559	8 267	5 512	6 390	6 307	83	0	0	0	0	0	0
Úklidové služby	150 774	33 924	23 370	9 047	34 678	9 046	30 155	1 055	9 047	452	0	0
Monitoring energií	127 522	26 652	18 062	3 714	36 460	3 642	34 075	1 109	3 642	166	0	0
Bezpečnostní a datové služby	0	0	0	0	0	0	0	0	0	0	0	0
C e l k e m (518)	3 065 925	659 359	429 029	107 263	818 603	99 248	840 138	26 029	82 294	3 962	0	0
Platové prostředky	73 621 824	14 419 636	15 230 691	6 303 529	14 858 670	4 568 228	13 514 808	399 863	4 214 583	111 816	0	0
OCN	262 722	45 294	26 490	8 827	84 769	8 827	76 750	2 497	8 827	441	0	0
Náhrada platu při dočasné PN	1 339 084	317 701	290 969	71 357	294 899	53 750	284 994	8 627	16 710	77	0	0
C e l k e m (521)	75 223 630	14 782 631	15 548 150	6 383 713	15 238 338	4 630 805	13 876 552	410 987	4 240 120	112 334	0	0

Centrum sociálních služeb Tachov, p. o.	Celkem	Domov seniorů Panorama			Domov pro seniory Panenská		Domov pro seniory Kurojedy			RP Tachov	Doplňková činnost
		domov pro seniory	domov se zvláštním režimem	zdravotní péče	základní činnosti	zdravotní péče	domov pro seniory	odlehčovací služby	zdravotní péče		
/v Kč/											
ZP,SP (524)	24 901 099	4 879 213	5 150 897	2 130 580	5 024 094	1 548 801	4 565 402	135 252	1 429 079	37 781	0
Pojistné odpovědnost - prac.úrazy	305 889	57 424	61 988	31 205	59 813	20 503	52 769	1 637	20 030	520	0
Příděl z platů do FKSP (527)	1 499 219	294 746	310 433	127 498	303 072	92 440	275 996	8 170	84 626	2 238	0
Stravné	87 539	19 696	13 569	5 252	20 134	5 252	17 508	613	5 252	263	0
Pracovnílékařské služby	64 211	14 315	6 739	3 372	21 400	4 502	10 817	415	2 648	3	0
OOPP	899 031	190 476	151 314	102 223	197 151	29 740	161 358	4 990	61 779	0	0
Školení	212 876	43 666	49 993	6 847	48 028	10 347	36 712	2 358	14 878	47	0
C e l k e m (524+527+528)	27 969 864	5 499 536	5 744 933	2 406 977	5 673 692	1 711 585	5 120 562	153 435	1 618 292	40 852	0
Správní poplatky, dálniční známky	4 500	1 462	988	150	1 075	150	500	17	150	8	0
Manka a škody	900	113	77	30	115	30	500	3	30	2	0
Zmařeně investice	609 025	123 900	82 740	3 360	390 877	5 148	2 871	90	39	0	0
Ostatní náklady z činnosti-pojistné auta	51 748	7 644	5 171	938	22 597	937	13 061	417	937	46	0
C e l k e m (548+549)	666 173	133 119	88 976	4 478	414 664	6 265	16 932	527	1 156	56	0
Odpisy (551)	3 052 414	774 832	486 669	26 812	1 038 532	28 522	657 148	20 789	18 776	334	0
Tvorba a zúčtování rezerv	104 000	30 000	3 000	0	43 000	0	28 000	0	0	0	0
Tvorba a zúčtování opravných položek	-3 957	-374	-1 530	0	-2 480	0	427	0	0	0	0
Vyřazená pohledávka - klienti	14 749	3 197	3 826	0	7 726	0	0	0	0	0	0
DDHM	4 820 895	1 484 593	446 088	130 497	1 577 354	113 143	960 444	8 862	68 430	31 484	0
Daň z příjmů	0	0	0	0	0	0	0	0	0	0	0
NEINVESTIČNÍ NÁKLADY	141 278 011	29 777 970	26 761 726	9 510 495	32 623 259	6 872 304	28 454 613	782 348	6 296 189	198 038	1 069
VÝNOSY z činnosti organizace celkem	85 689 394	16 990 099	15 986 840	9 386 239	19 220 328	4 034 922	16 246 232	165 811	3 649 336	47	9 540
Z toho:											
Hrazená zdravotní péče	16 914 479	0	0	9 328 543	0	3 990 261	0	0	3 595 675	0	0
Úhrady za ubytování a stravu	36 118 047	9 763 472	6 995 425	0	10 649 598	0	8 601 238	108 314	0	0	0
Úhrady za poskytovanou péči	30 476 799	6 839 896	8 724 977	0	7 739 406	0	7 120 196	52 324	0	0	0
Závodní stravování	872 700	205 921	152 152	48 070	208 870	31 290	179 362	4 889	42 146	0	0
Výnosy z pronájmů	9 540	0	0	0	0	0	0	0	0	0	9 540
Čerpání rezervního fondu z darů	191 136	58 609	32 287	0	44 430	0	55 810	0	0	0	0
Čerpání investičního příspěvku PK na opravy majetku	746 345	33 537	23 104	9 413	476 967	12 982	178 885	35	11 377	45	0
Jiné ostatní výnosy - pojistná plnění	62 672	7 066	4 495	183	25 615	359	24 600	246	108	0	0
Jiné ostatní výnosy - pokuty	900	113	77	30	115	30	500	3	30	2	0
Bonus - materiál	296 776	81 485	54 323	0	75 327	0	85 641	0	0	0	0
DOTACE - dle §101a) zákona o sociálních službách	48 570 592	12 600 647	10 117 585	0	13 228 062	0	12 113 829	388 403	0	122 066	0
Neinv. příspěvek od Plzeňského kraje	6 874 000	0	418 000	372 000	0	2 990 000	0	220 000	2 838 000	36 000	0
Neinvestiční příspěvek - monitoring energií a realizace kyberbezpečnosti	127 523	26 652	18 062	3 714	36 460	3 642	34 075	1 109	3 642	167	0
Příspěvek na provoz od Obce Rozvadov	5 000	0	0	0	5 000	0	0	0	0	0	0
Příspěvek na provoz od Města Tachov	36 085	0	0	0	0	0	0	0	0	36 085	0
VÝNOSY CELKEM	141 302 594	29 617 398	26 540 487	9 761 953	32 489 850	7 028 564	28 394 136	775 323	6 490 978	194 365	9 540
Výsledek hospodaření	24 583	-160 572	-221 239	251 458	-133 409	156 260	-60 477	-7 025	194 789	-3 673	8 471

Centrum sociálních služeb Tachov, p. o. Skutečnost nákladů a výnosů v roce 2022	Celkem	Domov seniorů Panorama			Domov pro seniory Panenská		Domov pro seniory Kurojedy			RP Tachov	Doplňková činnost
		domov pro seniory	domov se zvláštním režimem	zdravotní péče	základní činnosti	zdravotní péče	domov pro seniory	odlehčovací služby	zdravotní péče		
		základní činnosti	základní činnosti				základní činnosti	základní činnosti			
/v Kč/											
Doplňující údaje											
Kapacita zařízení	266	73	50	123	75		66	2	68	X	X
Průměrné náklady na 1 lůžko dle kapacity měsíčně	X	33 993 Kč	44 603 Kč	6 443 Kč	36 248 Kč	7 636 Kč	35 928 Kč	32 298 Kč	7 716 Kč	X	X
Průměrný počet osob v roce	255,82	68,47	48,08	116,55	73,85		64,17	1,25	65,42	X	X
Průměrné náklady dle obsazenosti lůžek měsíčně	X	36 242 Kč	46 384 Kč	6 800 Kč	36 813 Kč	7 755 Kč	36 952 Kč	52 157 Kč	8 020 Kč	X	X
Přepočtený počet zaměstnanců	163,25	34,75	33,73	12,22	34,45	9,21	30,31	0,94	7,42	0,22	0

Tachov 28. 03. 2023